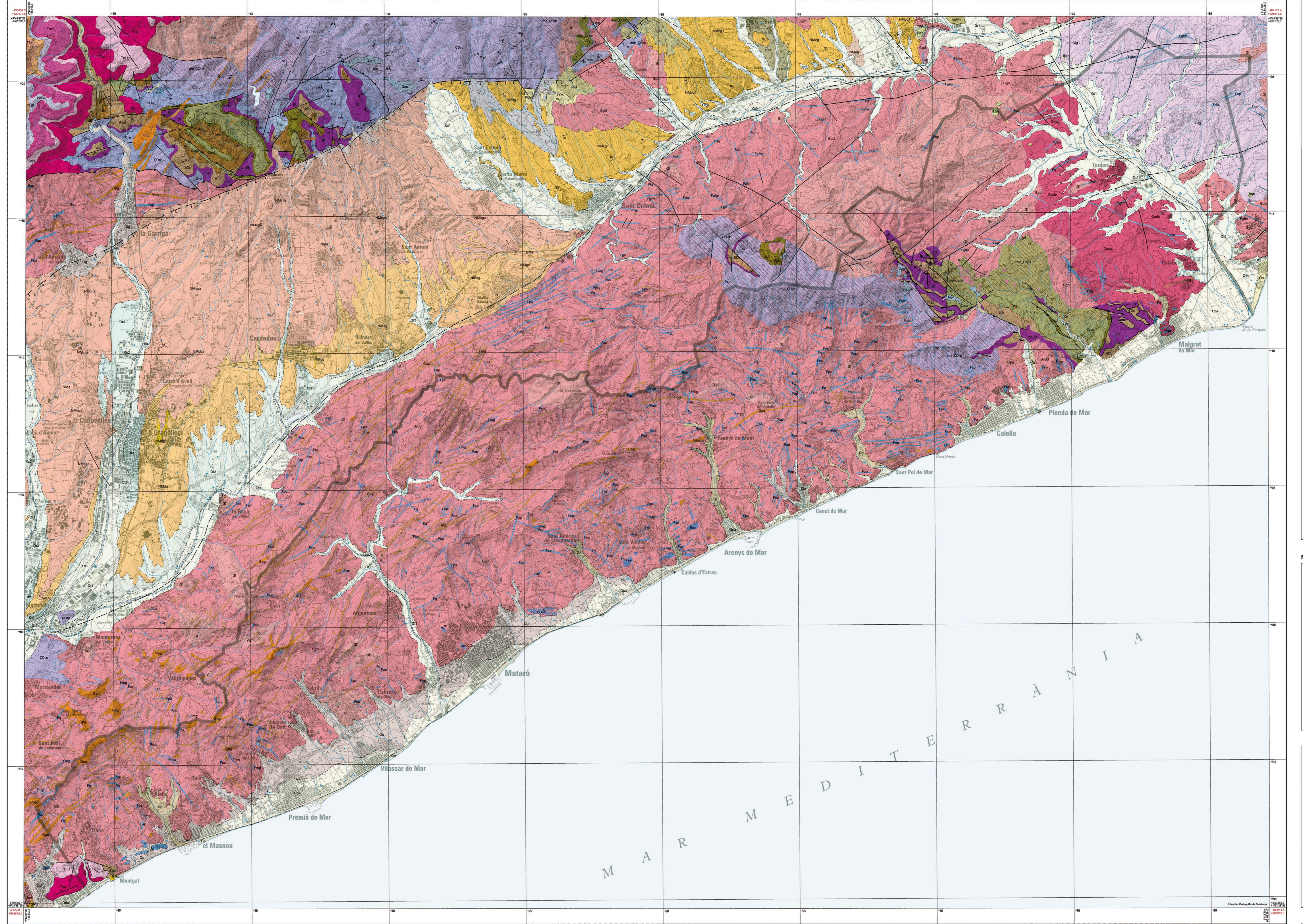
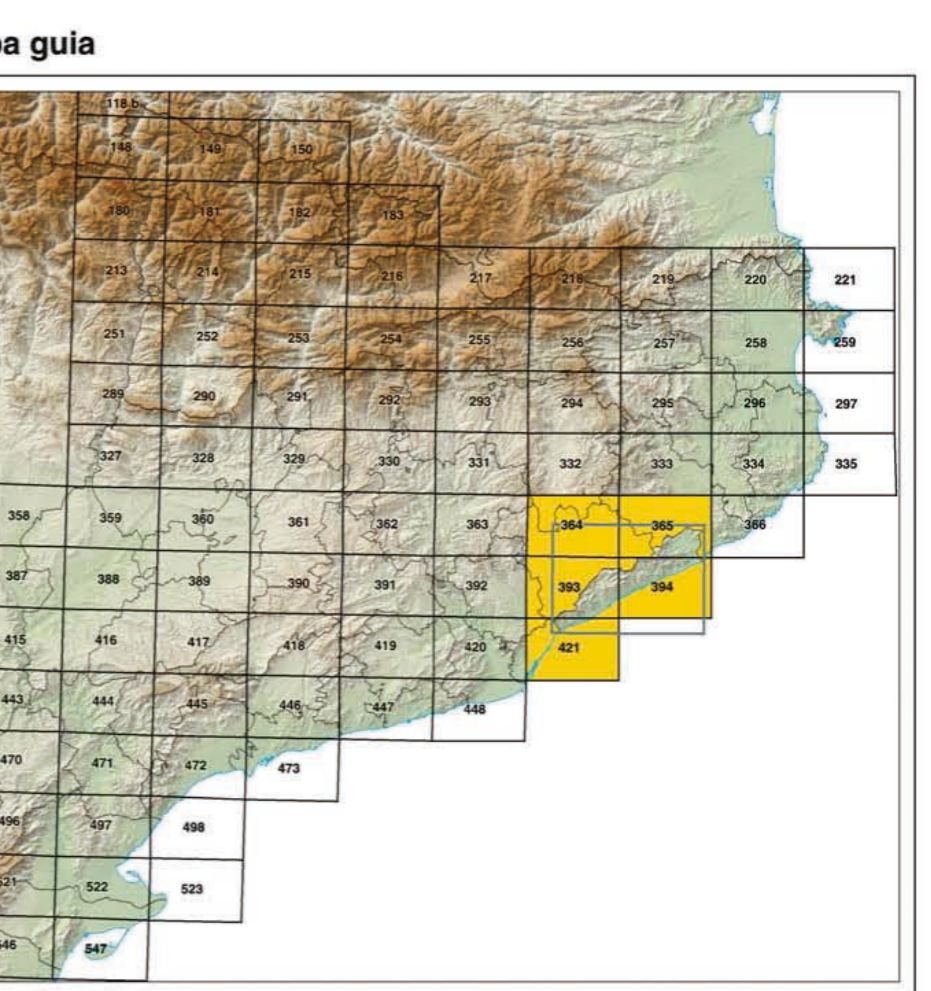


21 Maresme

| Cenozoic Quaternari | |
|---------------------|--|
| Holocè | |
| Q | Sediments recents de fons de valls, rieres i peu de mont. Holocè. |
| Qd | Còndes de dunes litorals. Holocè. |
| Qr | Dipòsits dels riu actuals de les rieres i dels torrents. Holocè. |
| Qd1 | Terrassa fluvial. Graves, sòms i lufes. Holocè. |
| Qsp | Terrats o esbaldagats de pendents recents o actuals. Holocè recent. |
| Qd-1 | Lit actual, plana d'inundació ordinària i terrassa més baixa (0-2 m). Holocè recent. |
| Op | Sediments de platja. Holocè superior. |
| Qps | Plana al·luvial. Graves, sòms i lufes. Holocè superior. |
| Plistocè - Holocè | |
| Qd2 | Terrassa fluvial. Graves, sòms i lufes. Plistocè terminal Holocè basal. |
| Plistocè | |
| Qg | Peu de mont (endemisme de pendents i facies proximals de ventalls al·luvials). Plistocè. |
| Qd3 | Terrassa fluvial. Graves, sòms i lufes. Plistocè superior. |
| Miocè | |
| Qv2 | Blocs, grases, sòms i argiles. Ventalls al·luvials correlacionats amb les terrasses fluvials Qd3. Plistocè superior. |
| Qv3 | Ventall al·luvial correlacionat amb Qd3. Plistocè superior. |
| Neogen | |
| Miocè - Pliocè | |
| NMPa | Arcoana massiva heteromàtica amb freqüents blocs incisos. Límit Miocè-Pliocè. |
| Miocè | |
| Boh | Bassals olivins del volcàntem d'Hortalet. Miocè. |
| Turià | |
| NMgb | Intercalació de gresos, argiles, conglomerats i colades basàltiques. Turià. |
| Vallès - Turià | |
| NMag1 | Argiles somenques vermelloses. Vallès-Turià. |
| NMg1 | Conglomerats amb petites intercalacions de sòms i argiles vermelles. Vallès-Turià. |
| Serratès - Torontà | |
| NMs | Sòms argilinos de gra mitjà. Serratès-Torontà. |
| Serratès - Vallès | |
| NMag | Argiles, gresos i conglomerats. Serratès-Vallès. |
| Anagnó - Turià | |
| NMca1 | Conglomerats amb matiu somenc a argilós. Localment amb margues i lívolles. Anagnó-Turià. |
| Anagnó - Vallès | |
| NMca2 | Nivells lenticulars de conglomerats amb matiu somenc arcòsic. Anagnó-Vallès. |
| NMa | Argiles i gresos arcòsics. Anagnó superior-Vallès. |
| NMca3 | Conglomerats amb matiu somenc sense cimentar. Anagnó superior-Vallès. |
| Anagnó | |
| NMca4 | Sòms arcòsics i conglomerats molt heteromàtics. Anagnó. |
| Paleogen | |
| Oligocè | |
| POa | Arcoana, conglomerats i lufes. Rupel·l. |
| Eocè | |
| PEc | Calcses biomorfològiques. Bartoní. |
| PEm | Margues blaves fossilíferes amb lívolles vermelles. Bartoní. |
| PEgl | Sòms gròfies i lívolles que passen a calcàries. Bartoní inferior. |
| Paleocè - Eocè | |
| PEca | Argiles i gresos. Paleocè-Eocè inferior. |
| Mesozoic | |
| Triàsic - Juràssic | |
| Fia | Fibres de lamprotis. Triàsic-Juràssic. |
| Triàsic | |
| Tm1 | Triàsic mitjà - Triàsic superior |
| Tm3 | Calcses micolites i dolomes. Facies Muschelkalk inferior. Triàsic mitjà superior. |
| Tm2 | Dolomes i calcàries. Facies Muschelkalk superior. Triàsic mitjà superior. |
| Triàsic mitjà | |
| Tm2 | Gresos i argiles. Facies Muschelkalk mitjà. Triàsic mitjà. |
| Triàsic inferior | |
| Tm3 | Alternança de gresos silíceus i argiles. Facies Burundianus. Triàsic inferior. |
| Paleozoic | |
| Carbonífer - Permí | |
| Bd | Dolmes. Carbonífer-Permí. |
| Fap | Dia i diàlites, argilitles, liozogrànites perlífics i porfirs liozogrànites. Carbonífer-Permí. |
| Fdq | Fibres de porfirs de silicats i quartzonites. Carbonífer-Permí. |
| Fgd | Fibres de porfirs granodíorífics. Carbonífer-Permí. |
| Fgf | Fibres de porfirs granítics de litotaxit alcali-microsilita. Carbonífer-Permí. |
| Fgfm | Fibres de granítics, tal·lors i microgranítics. Carbonífer-Permí. |



| | |
|-----------------|--|
| Fmg | Fibres de roques bàsiques de composició monzonítica a gibrítica. Carbonífer-Permí. |
| Fmsh | Fibres de porfirs monzonítics a monzonolítics. Carbonífer-Permí. |
| Fpa | Fibres de roques de composició de silicats a monzonolítics. Carbonífer-Permí. |
| Fq | Fibres de quar. Carbonífer-Permí. |
| Gpd | Granodíorites i granits alcalins. Carbonífer-Permí. |
| Gpdg | Granodíorites porfíriques. Carbonífer-Permí. |
| Gl | Liozogrànites. Carbonífer-Permí. |
| Glg | Liozogrànites de gra gròf. Carbonífer-Permí. |
| Gp | Granits porfírics. Carbonífer-Permí. |
| Gd | Porfirs silíceus. Carbonífer-Permí. |
| Gdg | Alternança de pissams i calcàries. Correspon als materials del Capl afectats per un fort metamorfisme de contacte. Estat del metamorfisme: Carbonífer-Permí. |
| mc_Cap1 | Fibres i comburxenes. Materials de la unitat Capl afectats per metamorfisme de contacte. Estat del metamorfisme: Carbonífer-Permí. |
| mc_Capa | Esquistos i gresos. Materials de la unitat Capl afectats per metamorfisme de contacte. Estat del metamorfisme: Carbonífer-Permí. |
| mc_COr1 | Fibres i comburxenes. Materials de la unitat COr1 afectats per metamorfisme de contacte. Estat del metamorfisme: Carbonífer-Permí. |
| mc_COrp | Fibres i comburxenes. Materials de la unitat COrp afectats per metamorfisme de contacte. Estat del metamorfisme: Carbonífer-Permí. |
| mc_COp | Calcàries i pissams quarsenolítics (quarsenolítics). Correspon als materials de la unitat COp afectats per un fort metamorfisme de contacte. Estat del metamorfisme: Carbonífer-Permí. |
| mc_Sr | Fibres i comburxenes. Materials de la unitat Sr afectats per metamorfisme de contacte. Estat del metamorfisme: Carbonífer-Permí. |
| mc_COr2 | Matres massives en estructures de pica Shan. Correspon als materials de la unitat COr2 afectats per metamorfisme regional i de contacte. Estat del metamorfisme: Carbonífer-Permí. |
| mc_COrp | Esquistos i gresos i matres afectats per metamorfisme regional i de contacte. Estat del metamorfisme: Carbonífer-Permí. |
| Carbonífer | |
| Cap1 | Litres i pissams silíceus. Carbonífer. |
| Caps | Pissams somenques, grausques i conglomerats. Carbonífer. |
| Devoní | |
| Devoní mitjà | |
| Dc | Calcses i calcàries argiloses. Devoní mitjà. |
| Silurí - Devoní | |
| SDc | Calcses rodoses i pissams silíceus. Silurí-Devoní inferior. |
| Silurí | |
| Sf | Pissams argilinosos, fil·lites i varcites. Silurí. |
| Ordovici | |
| Orp | Pissams argilinosos amb intercalacions de calcàries, gresos i quartzites. Ordovici superior. |
| Cambroordovici | |
| COp | Pissams micolífics i pissams somenques. Cambroordovici o Ordovici. |



REALITZACIÓ

El Mapa geològic comarcal de Catalunya 1:50 000 és una sèrie temàtica de 41 fulls que s'obté a partir de la Base de dades geològiques de Catalunya 1:50 000 (BDGC50M) i ha estat realitzada pel Institut Geològic de Catalunya, amb la col·laboració de l'Institut Geològic i Minero de Catalunya (IGMC) i el Departament de Medi Ambient i Habitatge de la Generalitat de Catalunya (DMAH).

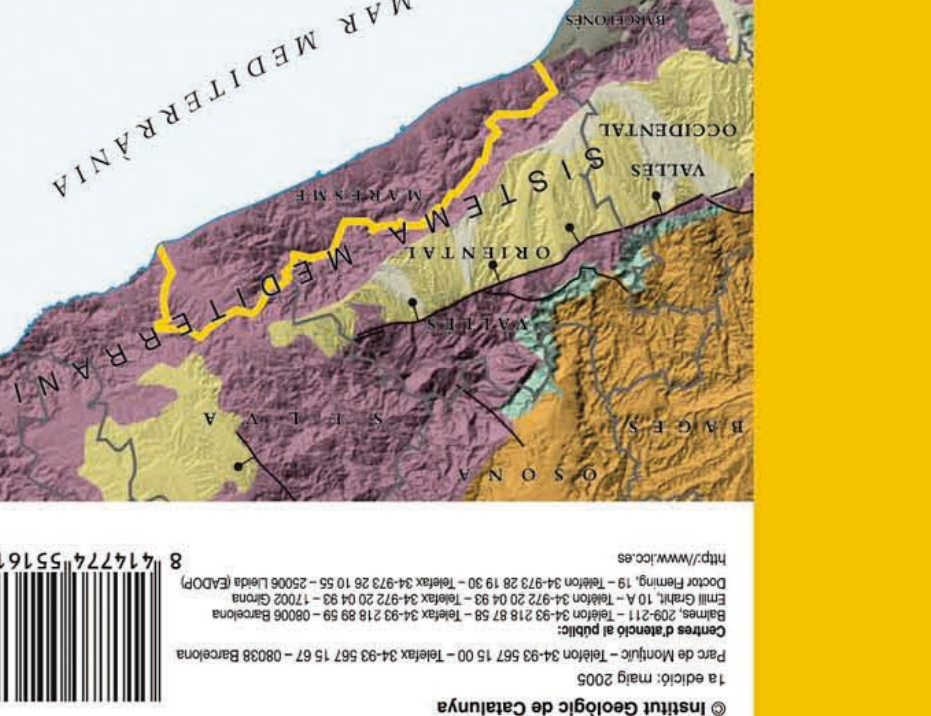
La BDGC50M s'ha elaborat a partir de l'Institut Cartogràfic i Geològic i la sistematització de les dades geològiques contingudes a tots els fulls i les memòries del Mapa Geològic de Espanya 1:50 000 Sèrie MAGNA (IGME) que cobreixen el territori de Catalunya. Després d'uns treballs de càlcul de sèries geològiques amb l'objectiu de proporcionar un mapa geològic de Catalunya amb dades actualitzades, s'ha projectat el resultat sobre la Base topogràfica 1:50 000 de l'ICC i s'han generat les bases de dades geològiques. Aquests treballs s'han realitzat en la interpretació de models digitals del terreny (MDT) i de plans estereoscòpics de fotografies aèries convencionals de diferents escales i resolucions. Finalment, s'ha transformat tot el contingut a formats digitals que, en els entorns adequats, vinculen la informació en facilitar la gestió. El resultat és una harmonització de la informació geològica disponible, sense pèrdues, tant a nivell digital de la cartografia geològica com en els aspectes terminològics de nomenclatura i edició, en la unificació dels estils de disseny i en l'actualització de la planimetria i la topografia de la base topogràfica de referència.

La realització de la BDGC50M ha generat una part gràfica, composta pel mapa geològic digital i el mapa vectorial, més una sèrie d'imatges corresponents a la base de la informació gràfica continguda en els fulls publicats (columnes i fulls geològics), i una part d'informació en format de bases de dades, vinculada a l'estructura de la BDGC50M.

El mapa és la representació impresa de la BDGC50M (versió similitzada) i es publica segons el mètode tall per conèixer que el de la sèrie topogràfica del Mapa comarcal de Catalunya 1:50 000. L'inec geològica que engloba cada full permet d'obtenir una visió de conjunt dels materials que hi afloren i de les estructures geològiques en què es troben involucrats.

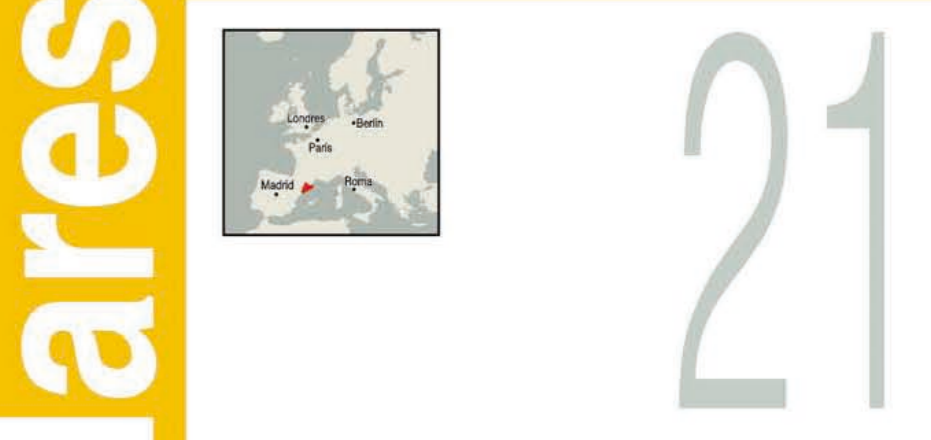
La publicació de cartografia geològica realitzada per l'Institut Cartogràfic de Catalunya a partir de les bases de dades geològiques de Catalunya comença amb el Mapa geològic de Catalunya 1:50 000 (1a edició, 1989; 2a edició, 2002). Des de llavors, l'Institut ha estat disposant d'un mapa geològic que cobreix tot el territori de Catalunya a una escala més gran: el Mapa geològic comarcal de Catalunya 1:50 000 és fruit d'aquest projecte.

Projecció: UTM31N
 Base geològica de Catalunya: Sínclinal geològica a partir del "Mapa Geològic de Espanya 1:50 000, Sèrie MAGNA"
 Aquest document és protegit per la Llei. Es prohibeix qualsevol reproducció total o parcial, per qualsevol mitjà, si no ho ha estat expressament autoritzada per l'ICC.
 Document creat en el Projecte Centre de Cartografia del Centre Superior Geològic.
 Primeres edició: maig 2006. D'última edició: 13.03.2006



Maresme
 Mapa geològic comarcal de Catalunya 1:50 000

Maresme
 Mapa geològic comarcal de Catalunya 1:50 000



Generalitat de Catalunya
 Departament de Política Territorial i Obres Públiques
 Institut Cartogràfic de Catalunya
 Departament de Medi Ambient i Habitatge



| Signes convencionals | |
|----------------------|---|
| | Contacte normal |
| | Contacte discordant |
| | Contacte intrusiu |
| | Canyó de falces entre roques intrusives |
| | Falla indifrenciada / Contacte medià / Contacte diaglic |
| | Falla indifrenciada / Contacte medià / Contacte diaglic suposat |
| | Falla normal |
| | Falla normal suposada |
| | Falla inversa |
| | Falla inversa suposada |
| | Encovament |
| | Encovament suposat |
| | Anticlinal |
| | Límit de l'actuació de metamorfisme de contacte |
| | Cobussament de l'estratificació |
| | Cobussament de l'esquistositat (S1) |
| | Cobussament de l'esquistositat (S2) |
| | Eix de plec 2a fase |
| | Activitat extractiva |
| | Localitat fòssilers |