

27 Pla d'Urgell

Llegenda

Començament Quaternari / Holocè

Qa Dipòsit al·luvial no diferenciat, Holocè.

Qac Dipòsit al·luvial col·luvial. Graves amb matrici sorrenca i argiles. Holocè.

Qoo Dipòsit col·luvial. Argiles amb còdols angulosos dispersos. Holocè.

Qen Argiles i lims dipòsit en zones semieròdiques. Holocè.

Qr Dipòsit després actuals de les rieres i dels torrents. Holocè.

Q01 Terrassa fluvial. Graves, sorres i lúties. Holocè.

S_Q01 Graves i lims. Holocè.

Qcd Còns de dipòsit. Graves i sorres. Holocè recent.

Q00-1 Línia actual, plana d'inundació ordinària i terrassa més baixa (0-2 m). Holocè recent.

Q0a Sorres, gravells i materials fins (lits abandonats). Holocè superior.

S_Q04 Terrassa del Segre i afluent. Es troba uns 60 m sobre el nivell del riu. Holocè basal.

S_Q02 Terrassa del Segre i afluent. Es troba uns 20 metres sobre el nivell del riu. Holocè basal.

S_Q03 Terrassa del Segre i afluent. Es troba uns 40 metres sobre el nivell del riu. Holocè basal.

Plistocè - Holocè

Qga Glacis d'acumulació. Argiles amb còdols. Plistocè-Holocè.

Q01-3 Graves i lúties. Plistocè-Holocè.

Plistocè

Qg Peu de mont (androsos de pendent i facies pròximes de ventalls al·luvials). Plistocè.

Qv4 Graves angulosos, sorres i lims. Dipòsit de ventall al·luvial antic connectable amb les terrasses 4 i 5. Plistocè.

Qvpu Graves amb matrici lútic i fessons sorrenques. Plistocè.

S_Q05 Terrassa del Segre i afluent. Es troba 10 m sobre el nivell del riu. Plistocè.

Qv2 Blocs, gravells, sorres i argiles. Ventall al·luvial connectable amb les terrasses fluvials Q0. Plistocè superior.

Qv3 Ventall al·luvial connectable amb Q03. Plistocè superior.

Paleogen

Oligocè - Miocè

POmMg Gresos i argiles vermelles amb guix. Oligocè-Miocè.

Oligocè

POmg Lúties vermelles amb interaccions de gresos. Oligocè.

POlg Límit amb interaccions de gresos i conglomerats. Formació Molassa de Sotana. Oligocè.

POmg Margues, calcàries i gresos. Formació Molassa de Sotana. Oligocè.

POml Margues i calcàries amb nivells de guixos i lignits. Complex lacustre de Santja. Oligocè.

POga Alternança de gresos amb lúties i argiles vermelles. Oligocè inferior.

POlc Argiles vermelles i margues grises amb interaccions de gresos i calcàries. Oligocè inferior.

POlc1 Gresos i argiles. Forma part de la Seglència de Tàrragona. Oligocè inferior.

POvm Alternança de guixos i margues. Formació Guixos de Talavera. Oligocè inferior.

Cenozoic

POcg1 Trams conglomeràtics lenticulars i sovint tabulars. Cenozoic.

POcg2 Conglomerats que formen bancs lenticulars acanalats. Cenozoic.

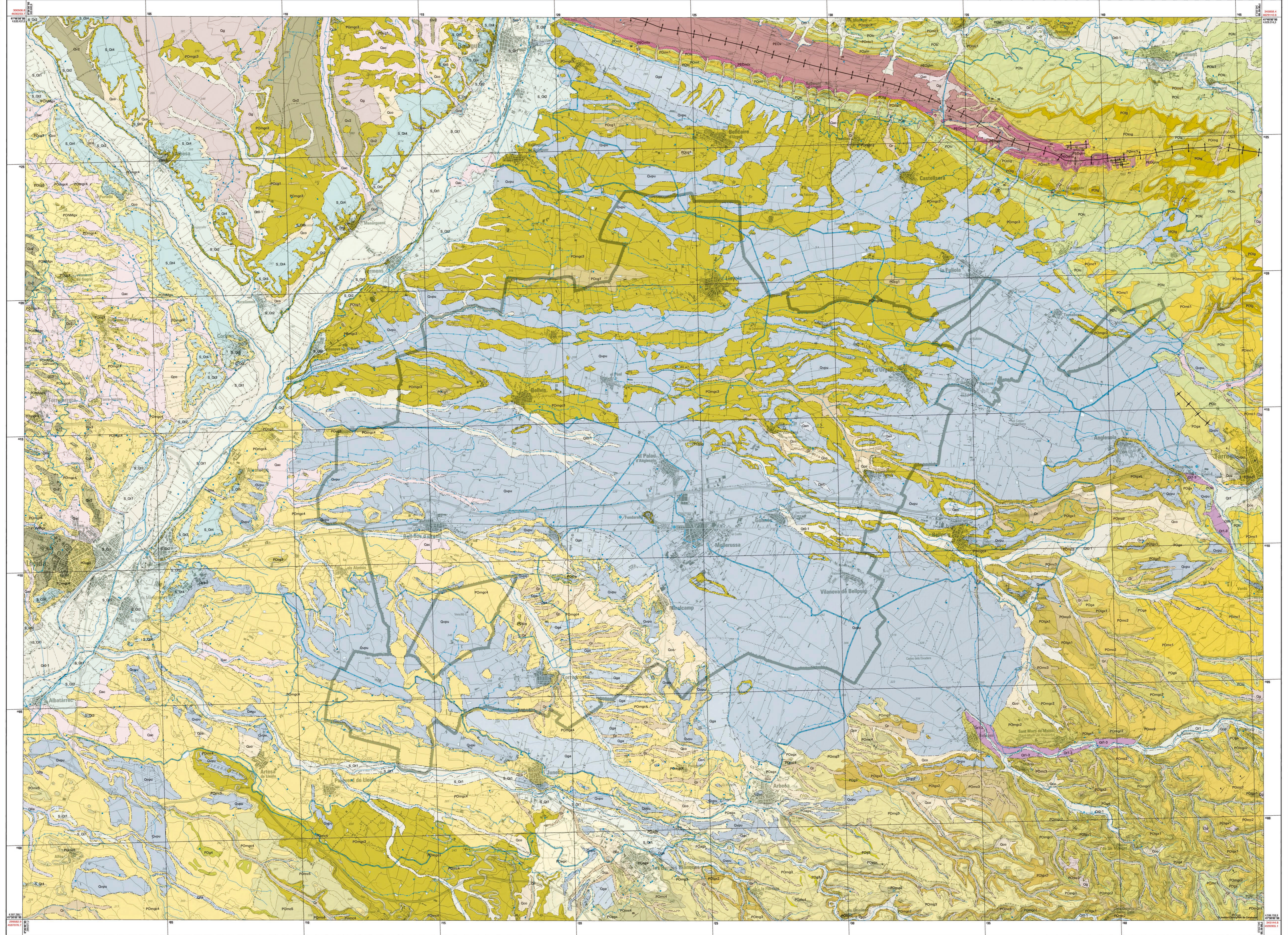
POg3 Paleocòns de gresos i conglomerats. Cenozoic.

POg4 Paleocòns de gresos (ferratinites generalment tabulars). Cenozoic.

POlg2 Lúties amb interaccions de gresos i calcàries. Cenozoic.

POmc2 Calcàries micròtiques amb interaccions de margues grises i límits carbonatats. Cenozoic.

POmc4 Margues i argiles amb interaccions de calcàries. Cenozoic.



POmc5 Calcàries amb interaccions de margues grises i vençoses i algun nivell de lílites lligíferes. Cenozoic.

POmg3 Margues i argiles amb interaccions de gresos i calcàries gresoses. Cenozoic.

POmg3 Lúties amb interaccions de gresos i microssconglerats. Cenozoic.

POmg4 Lúties amb interaccions de gresos. Cenozoic.

POlg Límits de microssconglerats i gresos. Cenozoic.

Rupella - Cenozoic

POrg1 Lúties, gresos i calcàries. Rupella-Cenozoic.

POmc2 Margues amb interaccions de calcàries. Rupella-Cenozoic.

Rupella

POmc1 Calcàries micròtiques. Rupella.

POmg2 Argiles, lims i gresos de gra fi amb interaccions de conglomerats i calcàries. Rupella.

Eocè - Oligocè

PEOgm Gresos, lúties vermelles i margues. Forma part del Complex lacustre de Santja. Eocè-Oligocè.

PEOx Margues grises i límits amb interaccions de guixos. Eocè-Oligocè.

PIabonà - Rupella

PEOm1 Margues, argiles, lims i guixos amb interaccions de gresos amb còdols ferruginosos. PIabonà superior-Rupella mitjà.

Signes convencionals

Contacte normal

Contacte normal suposat

Contacte discordant

Contacte discordant i escarpament

Contacte transicional

Anticlinal

Anticlinal suposat

Sinclinal

Línia de capa

Cabussament de tectonització

Eix de glac

Activitat extractiva

Pou

Sondatge

Fort

REALITZACIÓ

El Mapa geològic comarcal de Catalunya 1:50 000 és una obra temàtica de 41 fulls que s'obté a partir de la Base de dades geològiques de Catalunya 1:50 000 (BDGCOM), base realitzada per l'Institut Geològic de Catalunya, amb la col·laboració de l'Institut Geològic i Minero de Espanya (IGME) i el Departament de Medi Ambient i Habitatge de la Generalitat de Catalunya (DMAH).

La BDGCOM s'ha elaborat a partir de fonts cartogràfiques i l'entroncament de les dades geològiques contingudes a tots els fulls i les memòries del Mapa Geològic de Espanya 1:50 000 (Série MAGNA) que cobreixen el territori de Catalunya. Després d'un treball de gabinete de síntesi geològica amb l'objectiu de proporcionar continuïtat cartogràfica als elements geològics entre fulls veïns, s'ha produït el resultat sobre la Base topogràfica 1:50 000 de FCC i s'han generat les bases de dades geològiques. Aquests treballs s'han iniciat en la interpretació de models digitals del terreny (MDT) de petit abast i s'han anat desenvolupant a mesura que s'han anat generant dades i dades variables. Finalment, s'ha transformat tot el conjunt a format digital que, en els entorns digitals, s'ha facilitat la gestió. El resultat és una harmonització de la informació geològica disponible, sense pèrdues, tant a nivell de detall de la cartografia geològica com en els aspectes temològics de l'abast i escala, en la unificació dels sistemes de disseny i en l'actualització de la planimetria i la toponímia de la base topogràfica de referència.

La realització de la BDGCOM ha generat una part gràfica, composta pel mapa geològic digital contra un format vectorial, més una sèrie d'imatges corresponents a la realitat de la informació gràfica continguda en els fulls publicats (columnes i fulls geològics), i una part alfanumèrica en forma de taules d'entorn, vinculada a l'entorn.

El mapa de la representació impresa de la BDGCOM (versió simbolitzada) es publica segons el mateix full per comarques que el de la sèrie topogràfica del Mapa comarcal de Catalunya 1:50 000. La sèrie gràfica que es publica cada full permet obtenir una visió de conjunt dels materials que hi abonen i de les estructures geològiques en què es troben involucrats.

La publicació de cartografia geològica realitzada per l'Institut Cartogràfic de Catalunya a partir de les bases de dades geològiques de Catalunya comença amb el Mapa geològic de Catalunya 1:50 000 (1a edició, 1992; 2a edició, 2002). Des de llavors, l'Institut ha anat poder disposar d'un mapa geològic que recobreix tot el territori de Catalunya a una escala més gran: el Mapa geològic comarcal de Catalunya 1:50 000 és fruit d'aquest projecte.

Pla d'Urgell

Mapa geològic comarcal de Catalunya 1:50 000

Pla d'Urgell

Mapa geològic comarcal de Catalunya 1:50 000

Generalitat de Catalunya
Departament de Política Territorial i Obres Públiques
Institut Cartogràfic de Catalunya
Institut Geològic de Catalunya
Departament de Medi Ambient i Habitatge

Col·lecció 1:50 000

Mapa guia

Fulls per: 0 Institut Cartogràfic de Catalunya (ICC); Institut Geològic de Catalunya (IGC)
Base geològica de Catalunya: Síntesi geològica a partir del "Mapa Geològic de Espanya 1:50.000. Sèrie MAGNA"
Aquest document es protegeix per la Llei. Es prohibeix qualsevol reproducció total o parcial, per qualsevol mitjà, si no ho ha estat expressament autoritzada per l'ICC.
Document venut en el Pàgode Carres de Campagna del Consell Superior Geològic.
Primera edició: maig 2008

Escala 1:50 000