

## **CMB - Comabella**

### **1 Descripció general**

Els sòls del tipus Comabella són profunds, ben drenats i de textures de mitjanes a moderadament fines, amb alguns o molts elements grossos. S'han desenvolupat sobre margues, en dipòsits col·luvials de divisòries i vessants amb pendent de moderat a molt fort de l'Alta Segarra i de les Garrigues Baixes.

El perfil presenta poc desenvolupament edàfic. La seqüència típica d'horitzons és A(p)-Bw-(2Ab)-C.

L'horitzó A(p) té un gruix d'uns 30 cm. El seu color (humit) és de marró a marró oliva (de 7,5YR 4/4 a 2,5Y 4/4). La textura és franca, francoargilosa o francoargil·lollimosa i presenta de pocs a alguns elements grossos. El pH és mitjanament bàsic. El contingut de carbonat càlcic és molt alt i el de matèria orgànica, de baix a mitjà.

L'horitzó Bw arriba a més de 90 cm de profunditat. El seu color (humit) és de marró groguenc fosc a marró oliva clar (de 7,5YR 4/6 a 2,5Y 4/6). La textura és francoargil·lollimosa o francollimosa, presenta d'alguns a molts elements grossos. El pH és de mitjanament bàsic a lleugerament alcalí i el contingut de carbonat càlcic, molt alt.

L'horitzó 2Ab, quan apareix, ho fa abans dels 90 cm de profunditat i sempre té un gruix inferior als 30 cm. El seu color (humit) és marró groguenc fosc (10YR 3-4/4). La textura és francoargil·lollimosa o francollimosa i presenta d'alguns a molts elements grossos. El pH és de mitjanament bàsic a lleugerament alcalí i el contingut de carbonat càlcic, molt alt. Aquest horitzó pot presentar un color més fosc i un contingut més elevat de matèria orgànica del que caldria esperar per la seva posició en el perfil. Es correspondria a un horitzó desenvolupat en superfície i posteriorment enterrat per aportacions fluvials.

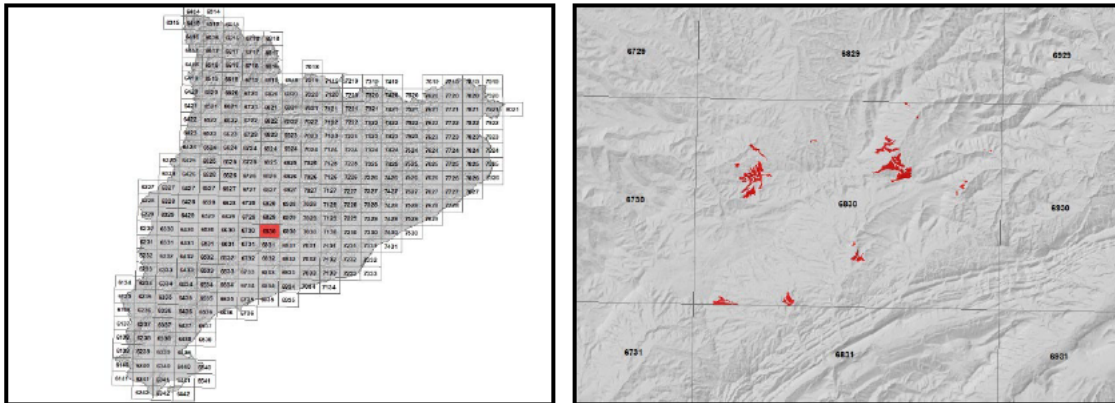
Per sota, i abans dels 120 cm de profunditat, es troba un horitzó C constituït principalment per margues.

Aquests sòls es classifiquen com a *Xerorthent* típic, franca fina, carbonàtica, mèsica (SSS, 1999), i com a *Haplic Regosol (Calcaric)* (IUSS, 2007).

## 2 Origen/Antecedents

Sèrie Comabella, Geotrebball IV. Mapa de sòls de Catalunya, Santa Coloma de Queralt 390-2-2 (68-30). ICGC<sup>1</sup>, 2020.

## 3 Distribució i extensió



Extensió aproximada: 110 ha cartografiades.

## 4 Característiques fisicoquímiques

| Horitzó genètic | Profunditat (cm) | pH (1:2,5 en H <sub>2</sub> O) | Màteria orgànica (%) | Salinitat CE 1:5 (dS/m a 25°C) | Sodicitat (SAR) | Carbonat càlcic eq. (%) | Guix (%) |
|-----------------|------------------|--------------------------------|----------------------|--------------------------------|-----------------|-------------------------|----------|
| A(p)            | 0-30             | 8,2-8,3                        | 1,9-3,4              | -                              | -               | -                       | -        |
| Bw              | 30-100           | 8,2-8,5                        | 0,8-1,0              | -                              | -               | -                       | -        |
| C (marga)       | >100             | -                              | -                    | -                              | -               | -                       | -        |

| Horitzó genètic | Argila (%) | Llim (%) | Elements grossos (%) | Densitat aparent (kg/m <sup>3</sup> ) | CIC cmol+/kg | Humitat gravimètrica (%) a |           |
|-----------------|------------|----------|----------------------|---------------------------------------|--------------|----------------------------|-----------|
|                 |            |          |                      |                                       |              | -33 kPa                    | -1500 kPa |
| A(p)            | 26-36      | 41-56    | 1-15                 | 1000-1300                             | 9-16         | 22-26                      | 15-18     |
| Bw              | 25-37      | 51-58    | 5-35                 | 1200-1500                             | 8-13         | 22-25                      | 12-14     |
| C (marga)       | -          | -        | -                    | -                                     | -            | -                          | -         |

<sup>1</sup> ICGC: Institut Cartogràfic i Geològic de Catalunya

### 5 Trets identificatius

- Sòls profunds desenvolupats sobre margues.
- Textures de mitjanes a moderadament fines amb alguns o molts elements grossos.
- Presenten poc desenvolupament edàfic.

### 6 Usos del sòl

Aquests sòls no tenen una gestió específica, es troben en àrees forestals.

### 7 Tipus de sòls similars en la mateixa àrea de distribució

**Milà**                    llimosa fina. Carbonàtica. Textures mitjanes amb pocs elements grossos.

**Biosca**                llimosa fina. Mesclada (calcària). Textures mitjanes amb alguns elements grossos.



8 Pèdon representatiu TLVR-004



Seqüència d'horitzons: A-Bw1-Bw2-C (marga)  
Cartografia de sòls a escala 1:25.000 del full de Santa Coloma de Queralt (ICGC, 2020)

### Informació general

Data descripció: 27/01/2020  
Descriptors: C.Rúbies  
Paratge: Comabella.  
Municipi: Talavera.

### Cartografia

Sistema de projecció: UTM 31 / ETRS89  
Coordenada X (m): 364486  
Coordenada Y (m): 4604537  
Z (m): 664

### Usos del sòl

Vegetació: Bosc aciculifoli.  
Usos del sòl: Forestal.  
Tecnologia de sòls: -

### Afloraments

Abundància (%): -  
Distància mitja (m): -  
Naturalesa: -

### Geomorfologia

Escala d'observació: Hectomètrica.  
Forma del relleu: Vessant.  
Modificació de la forma: -  
Dinàmica de la forma: -  
Intensitat dels processos: -  
Tipus de pendent: Simple.  
Morfologia local: Rectilínia en perfil i planta.  
Situació en el perfil: Al terç inferior de la forma.  
Pendent general (%): 35 - 70  
Pendent local (%): 20 - 35  
Orientació: S  
Longitud (m): -

### Descripció perfil

#### 000-025 cm A

EST. HUMITAT: Lleugerament humit. COLOR DE LA MATRIU (humit): 10YR 3/4. TAQUES: No n'hi ha. EST. OXIDOREDUCCIÓ: Oxidació. TEXTURA: Franca. ELEMENTS GROSSOS: Alguns, de grava mitja a grossa, angular-tabular, calcària. ESTRUCTURA: Forta, granular, fina. COMPACITAT: Poc compacte. CONSISTÈNCIA (humit): Friable. CIMENTACIONS: No n'hi ha. CUTANS: No n'hi ha. SISTEMA RADICULAR: Normal. ACTIVITAT BIOLÒGICA: Càmeres i/o cavitats reblertes. ACTIVITAT HUMANA: No observada. ASSAIGS DE CAMP (Resposta al HCl 11%): Molt alta. LÍMIT INFERIOR: Net, pla. **EPIPEDIÓ OCHRIC.**

#### 025-080 cm Bw1

EST. HUMITAT: Lleugerament humit. COLOR DE LA MATRIU (humit): 10YR 5/4. TAQUES: No n'hi ha. EST. OXIDOREDUCCIÓ: Oxidació. TEXTURA: Francollimosa. ELEMENTS GROSSOS: Molts, de grava grossa a còdols, angular-tabular, calcària. ESTRUCTURA: Primària; moderada, blocs subangulars, mitjana, secundària; moderada, formes degudes a l'activitat de la fauna, fina. COMPACITAT: Poc compacte. CONSISTÈNCIA (humit): Friable. CIMENTACIONS: No n'hi ha.

### Material originari

Dipòsits col·luvials.

### Material subjacent

Marga.

### Elements grossos

Abundància (%): 35 - 70  
Dimensió mitja (cm): 0,6 - 6  
Naturalesa: Calcària.

### Crosta superficial

Gruix (mm): -  
Consistència: -

### Clivellat superficial

Amplada (cm): -  
Distància mitja: -

### Salinitat

No salí (<2 dS/m a 25°C)

### Profunditat efectiva d'arrelament

80 - 120 cm

### Aigua del sòl

Classe de drenatge: Ben drenat.  
Estat d'humitat: Lleugerament humit.  
Nivell freàtic (cm): -

### Classificació *Soil taxonomy* (SSS, 1999):

*Xerorthent* típic, franca fina, carbonàtica, mèsica.

### Classificació WRB (IUSS, 2007):

*Haplic Regosol* (Calcaric).



CUTANS: No n'hi ha. SISTEMA RADICULAR: Normal. ACTIVITAT BIOLÒGICA: Càmeres i/o galeries reblertes. ACTIVITAT HUMANA: No observada. ASSAIGS DE CAMP (Resposta al HCl 11%): Molt alta. LÍMIT INFERIOR: Net, pla.

**080-110/120 cm Bw2**

EST. HUMITAT: Lleugerament humit. COLOR DE LA MATRIU (humit): 10YR 5/2. TAQUES: No n'hi ha. EST. OXIDOREDUCCIÓ: Oxidació. TEXTURA: Francollimosa. ELEMENTS GROSSOS: Abundants, de grava grossa a pedres, angular-tabular, calcària. ESTRUCTURA: dèbil, blocs subangulars, fina. COMPACITAT: Poc compacte. CONSISTÈNCIA (humit): Friable. ACUMULACIONS: Molt poques, ciment geopetal, fines, irregular, toves, carbonats. CIMENTACIONS: No n'hi ha. CUTANS: No n'hi ha. SISTEMA RADICULAR: Limitat per materials esquelètics. ACTIVITAT BIOLÒGICA: No observada. ACTIVITAT HUMANA: No observada. ASSAIGS DE CAMP (Resposta al HCl 11%): Molt alta. LÍMIT INFERIOR: Net, irregular.

**110/120-150/999 cm C (marga)**

**Resultats analítics**

| Horitzó genètic | Profunditat (cm) | pH                     |                |                | CE 1:5 (dS/m a 25 °C) | Matèria orgànica (%) | Carbonat càlcic eq.(%) | Calcària activa (%) | Guix (%) |
|-----------------|------------------|------------------------|----------------|----------------|-----------------------|----------------------|------------------------|---------------------|----------|
|                 |                  | H <sub>2</sub> O 1:2,5 | KCl 0.1M 1:2,5 | Pasta saturada |                       |                      |                        |                     |          |
| A               | 000-025          | 8,2                    | -              | -              | 0,18                  | 5,4                  | 55                     | -                   | -        |
| Bw1             | 025-080          | 8,2                    | -              | -              | 0,32                  | 1,0                  | 70                     | -                   | -        |
| Bw2             | 080-110/120      | 8,1                    | -              | -              | 0,41                  | 1,0                  | 69                     | -                   | -        |
| C (marga)       | 110/120-150/999  | -                      | -              | -              | -                     | -                    | -                      | -                   | -        |

| Elements grossos (%)<br>Ø >2 mm | Granulometria (%) |           |       |                |            |       |    | Argila Ø < 0.002 mm | Classe Textural USDA |
|---------------------------------|-------------------|-----------|-------|----------------|------------|-------|----|---------------------|----------------------|
|                                 | Arena (Ø en mm)   |           |       | Llim (Ø en mm) |            |       |    |                     |                      |
|                                 | 2.00-0,5          | 0,5- 0,05 | TOTAL | 0,05-0,02      | 0,02-0,002 | TOTAL |    |                     |                      |
| 5 – 15                          | 14                | 10        | 24    | 12             | 29         | 41    | 36 | FAG                 |                      |
| 15 – 35                         | 6                 | 7         | 13    | 12             | 39         | 51    | 36 | FAGL                |                      |
| 35 - 70                         | 10                | 9         | 19    | 12             | 33         | 45    | 36 | FAGL                |                      |
| -                               | -                 | -         | -     | -              | -          | -     | -  | -                   |                      |

| CIC<br>cmol(+)/kg | Complex de canvi            |                  |                 |                | Humitat                    |     |            |              | Aigua<br>disponible<br>(mm) | Densitat<br>aparent<br>(kg/m <sup>3</sup> ) |
|-------------------|-----------------------------|------------------|-----------------|----------------|----------------------------|-----|------------|--------------|-----------------------------|---|
|                   | Cations de canvi cmol(+)/kg |                  |                 |                | Humitat gravimètrica (%) a |     |            |              |                             |   |
|                   | Ca <sup>2+</sup> (*)        | Mg <sup>2+</sup> | Na <sup>+</sup> | K <sup>+</sup> | kPa                        | kPa | -33<br>kPa | -1500<br>kPa |                             |   |
| 20,0              | 40,7                        | 3,7              | 0,2             | 0,6            | -                          | -   | 27         | 18           | -                           | 1017  |
| 13,2              | 38,8                        | 3,8              | 0,5             | 0,3            | -                          | -   | 24         | 12           | -                           | -   |
| 13,1              | 39,5                        | 4,4              | 0,5             | 0,2            | -                          | -   | 25         | 14           | -                           | -   |
| -                 | -                           | -                | -               | -              | -                          | -   | -          | -            | -                           | -   |

(\*) El calci extraïble pot contenir calci de carbonats i/o guix

## 9 Data d'actualització

29/12/2023