

## **GEN - Gençana**

### **1 Descripció general**

Els sòls del tipus Gençana són molt profunds, ben drenats i de textures grosses, amb alguns elements grossos. S'han desenvolupat, sobre materials detrítics terrígens, en vessants i parts baixes de la plana d'Urgell.

El perfil presenta acumulacions secundàries de carbonats en forma de nòduls, que donen lloc a un horitzó càlcic. La seqüència típica d'horitzons és: Ap-Bw-Bwkn.

L'horitzó Ap té un gruix de 25 a 40 cm. El seu color (humit) és de marró fort a marró groguenc (de 7,5YR 4/4-6 a 10YR 4-5/4-6). La textura és francoarenosa o franca i presenta alguns elements grossos. El pH és de moderadament bàsic a lleugerament alcalí. El contingut de carbonat càlcic és de moderadament alt a alt i el de matèria orgànica, de baix a mitjà.

L'horitzó Bw, quan apareix, té un gruix d'uns 30 cm. El seu color (humit) és de marró fort a marró groguenc (de 7,5YR 4/4-6 a 10YR 4-5/5-6). La textura és francoarenosa, franca o francollimosa i presenta alguns elements grossos. El pH és de moderadament bàsic a lleugerament alcalí i el contingut de carbonat càlcic, de moderadament alt a alt.

L'horitzó Bwkn arriba a més de 120 cm de profunditat. El seu color (humit) és d'ataronjat a groc marronós (de 7,5YR 4-6/4-8 a 10YR 4-6/4-6). La textura és francoarenosa o franca i presenta alguns elements grossos. El pH és de moderadament bàsic a lleugerament alcalí i el contingut de carbonat càlcic, de moderadament alt a molt alt. Presenta acumulacions secundàries de carbonat en forma de nòduls que donen lloc a un horitzó càlcic i, ocasionalment, algun vermiforme de guix.

Com a materials subjacents es troben materials detrítics terrígens fins, susceptibles de permetre l'arrelament i drenables per sobre de les lutites escassament alterades o, en alguns casos, capes de graves.

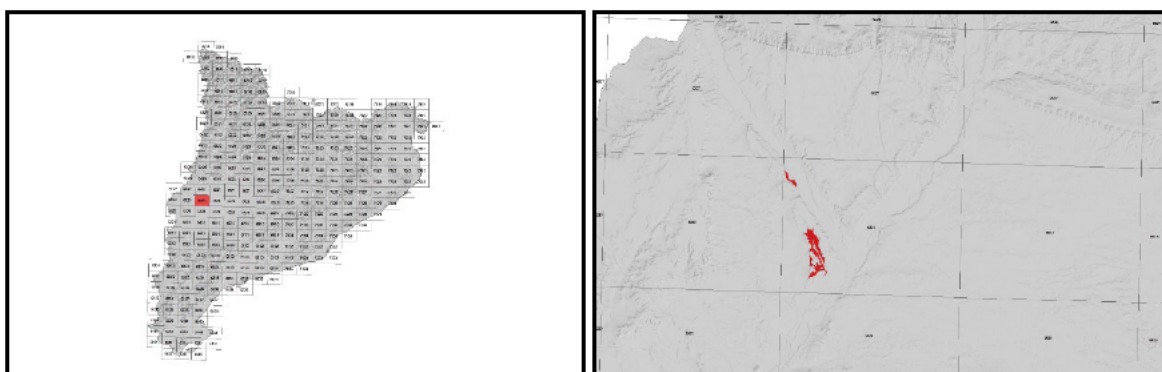
Aquests sòls es classifiquen com a *Calcixerept* típic, franca grossa, mesclada, tèrmica (SSS, 1999), i com a *Haplic Calcisol (Arenic)* (IUSS, 2007).

## 2 Origen/Antecedents

Sèrie Gençana, Mapa de sòls (1:25.000) del terme municipal de Soses. (DARP<sup>1</sup>, 2004).

Sèrie Pallargues. Estudi detallat de sòls (1:25.000) de la zona a transformar en regadiu dominada pel Canal Segarra-Garrigues (Lleida). (REGSA<sup>2</sup>-DARP, 1997).

## 3 Distribució i extensió



Extensió aproximada: 204 ha cartografiades.

## 4 Característiques fisicoquímiques

Horitzó genètic	Profunditat (cm)	pH (1:2,5 en H <sub>2</sub> O)	Matèria orgànica (%)	Salinitat CE 1:5 (dS/m a 25°C)	Sodicitat (SAR)	Carbonat càlcic eq. (%)	Guix (%)
Ap	000-030	8,1-8,6	0,9-2,3	0,1-0,5	-	22-38	-
(Bw)	030-060	8,2-8,7	0,2-1,5	0,1-0,4	-	22-40	-
Bwkn	060-120/999	8,2-9,1	0,2-1,0	0,1-0,4	-	26-41	-

Horitzó genètic	Argila (%)	Llim (%)	Elements grossos (%)	Densitat aparent (kg/m <sup>3</sup> )	CIC cmol+/kg	Humitat gravimètrica (%) <sup>a</sup>	
						-33 kPa	-1500 kPa
Ap	15-26	30-50	1-15	1300-1700	6-12	15-20	6-9
(Bw)	10-22	30-56	1-15	1400-1700	4-10	12-23	4-13
Bwkn	11-20	23-57	1-15	1400-1700	3-9	10-21	4-7

<sup>1</sup> DARP: Departament d'Agricultura, Ramaderia i Pesca, de la Generalitat de Catalunya

<sup>2</sup> REGSA: Regs de Catalunya, S.A.

### 5 Trets identificatius

- Sòls molt profunds.
- Textures grosses.
- Acumulacions secundàries de carbonat càlcic en forma de nòduls.

### 6 Usos del sòl

Aquests sòls tenen principalment un ús agrícola.

### 7 Tipus de sòls similars en la mateixa àrea de distribució

**Ginesta**            textures mitjanes.

**Falcons**            sense acumulacions secundàries de carbonat càlcic.



8 Pèdon representatiu CORB-007



Seqüència d'horitzons: Ap-Bwk-Bwk1-Bwk2  
Cartografia de sòls a escala 1:25.000 del full de Tèrmens (IGC, 2009).

### Informació general

Data descripció: 21/09/2009  
Descriptors: C.Rúbies  
Paratge: la Coma  
Municipi: Corbins

### Cartografia

Full 1:25.000: 64-28  
Sistema de projecció: UTM  
Fus: 31  
Coordenada X (m): 306847  
Coordenada Y (m): 4619260  
Z (m): 216

### Usos del sòl

Vegetació: Cereal  
Usos del sòl: Agrícola  
Tecnologia de sòls: Reg a tesa

### Afloraments

Abundància (%): Sense  
Distància mitja (m): -  
Naturalesa: -

### Geomorfologia

Escala d'observació: Hectomètrica  
Forma del relleu: Vessant.  
Modificació de la forma: Abancalaments  
Dinàmica de la forma: Estable  
Intensitat dels processos: -  
Tipus de pendent: Simple  
Morfologia local: Àrea rectilínia  
Situació en el perfil: -  
Pendent general (%): 2-5  
Pendent local (%): 2-5  
Orientació: -  
Longitud (m): -

### Descripció perfil

#### 000-025 cm Ap

EST. HUMITAT: Lleugerament humit. COLOR DE LA Matriu (Humit): 7,5YR 4/6. TAQUES: no n'hi ha. EST. OXIDOREDUCCIÓ: En estat d'oxidació. TEXTURA: Franca. ELEMENTS GROSSOS: Alguns, grava, poligènica. ESTRUCTURA: Moderada, en blocs subangulars, mitjana. COMPACITAT: Poc compacte. CONSISTÈNCIA (humit): Friable. SISTEMA RADICULAR: Normal. ACTIVITAT BIOLÒGICA: Cavitats reblertes. ASSAIGS DE CAMP (Resposta al HCl 11%): Alta. LÍMIT INFERIOR: Abrupte per conreu, pla. **EPIPEDÍ OCHRIC.**

#### 025-040 cm Bwk

EST. HUMITAT: Lleugerament humit. COLOR DE LA Matriu (Humit): 7,5YR 4/6. TAQUES: No n'hi ha. EST. OXIDOREDUCCIÓ: En estat d'oxidació. TEXTURA: Franca. ELEMENTS GROSSOS: Alguns, grava, poligènica. ESTRUCTURA: Moderada, en blocs subangulars, mitjana. COMPACITAT: Compacte. CONSISTÈNCIA (humit): Ferm. ACUMULACIONS: Pocs,

### Material originari

Detrítics terrígens

### Material subjacent

Detrítics terrígens

### Elements grossos

Abundància (%): Sense  
Dimensió mitja (cm): -  
Naturalesa: -

### Crosta superficial

Gruix (mm): Sense  
Consistència: -

### Clivellat superficial

Amplada (cm): Sense  
Distància mitja: -

### Salinitat

No salí (<2 dS/m a 25°C)

### Profunditat efectiva d'arrelament

> 120 cm

### Aigua del sòl

Classe de drenatge: Ben drenat  
Estat d'humitat: Lleugerament humit  
Nivell freàtic (cm): Inaccessible

### Classificació Soil Taxonomy (SSS, 1999):

*Calcixerept* típic, franca grossa, mesclada, tèrmica.

### Classificació WRB (IUSS, 2007):

*Haplic Calcisol (Arenic).*



pseudomicelis, de carbonat. SISTEMA RADICULAR: Normal. ACTIVITAT BIOLÒGICA: Cavitats reblertes. ASSAIGS DE CAMP (Resposta al HCl 11%): Alta. LÍMIT INFERIOR: Net, pla. **PEDIÓ CAMBIC**.

#### 040-105 cm Bwkn1

EST. HUMITAT: Lleugerament humit. COLOR DE LA MATRIU (Humit): 7,5YR 5/6. TAQUES: No n'hi ha. EST. OXIDOREDUCCIÓ: En estat d'oxidació. TEXTURA: Francoarenosa. ELEMENTS GROSSOS: Alguns, grava, poligènica. ESTRUCTURA: Moderada, en blocs subangulars, mitjana. COMPACITAT: Compacte. FRIABILITAT: Friable. ACUMULACIONS: Molts, nòduls i revestiments d'elements grossos, de carbonat càlcic. SISTEMA RADICULAR: Normal. ASSAIGS DE CAMP (Resposta al HCl 11%): Alta. LÍMIT INFERIOR: Net, pla. **PEDIÓ CALCIC**.

#### 105-150/999 cm Bwkn2

EST. HUMITAT: Lleugerament humit. COLOR DE LA MATRIU (Humit): 7,5YR 5/6. TAQUES: No n'hi ha. EST. OXIDOREDUCCIÓ: En estat d'oxidació. TEXTURA: Francoarenosa. ELEMENTS GROSSOS: Alguns, grava, poligènica. ESTRUCTURA: Moderada, en blocs subangulars, mitjana. COMPACITAT: Molt Compacte. FRIABILITAT: Friable. ACUMULACIONS: Molts, nòduls i revestiments d'elements grossos, de carbonat càlcic. SISTEMA RADICULAR: Normal. ASSAIGS DE CAMP (Resposta al HCl 11%): Alta. **PEDIÓ CALCIC**.

### Resultats analítics

Horitzó genètic	Profunditat (cm)	pH			CE 1:5 (dS/m a 25 °C)	Matèria orgànica (%)	Carbonat càlcic eq.(%)	Calcària activa (%)	Guix (%)
		H <sub>2</sub> O 1:2,5	KCl 0.1M 1:2,5	Pasta saturada					
Ap	000-025	8,3	-	-	0,53	1,0	21	-	-
Bwk	025-040	8,0	-	-	1,25	0,7	23	-	-
Bwkn1	040-105	9,2	-	-	0,35	0,3	25	-	-
Bwkn2	105-150/999	9,1	-	-	0,23	0,3	24	-	-

Elements grossos (%) Ø >2 mm	Granulometria (%)							Argila Ø < 0.002 mm	Classe Textural USDA
	Arena (Ø en mm)			Llim (Ø en mm)					
	2.00-0,5	0,5- 0,05	TOTAL	0,05-0,02	0,02-0,002	TOTAL			
5-15	25	25	50	12	23	35	15	F	
5-15	26	22	48	10	20	30	22	F	
5-15	29	26	55	11	21	32	13	FAr	
5-15	34	27	61	12	14	26	13	FAr	

CIC cmol(+)/kg	Complex de canvi				Humitat					
	Cations de canvi cmol(+)/kg				Humitat gravimètrica (%) a				Aigua disponible (mm)	Densitat aparent (kg/m <sup>3</sup> )
	Ca <sup>2+</sup>	Mg <sup>2+</sup>	Na <sup>+</sup>	K <sup>+</sup>	kPa	kPa	-33 kPa	-1500 kPa		
6,9	36,1	1,4	1,0	0,6	-	-	18	7	-	-
7,6	43,6	1,7	1,5	0,1	-	-	20	8	-	-
5,8	36,3	1,5	2,0	0,1	-	-	17	6	-	1849
3,9	35,0	2,3	1,0	0,1	-	-	15	5	-	-

(\*) El calci extraïble pot contenir calci de carbonats i/o guix

## 9 Data d'actualització

29/12/2023