

PRS - Pares

1 Descripción general

Los suelos del tipo Pares son muy poco profundos, rápidamente drenados y de texturas de finas a medianas, con abundantes elementos gruesos. Se han desarrollado sobre una roca caliza o una dolomía en divisorias y laderas de pendiente fuerte del Massís dels Ports, aparecen a partir de 1000-1200 m de cota.

El perfil presenta un horizonte superficial oscurecido, con una buena estructura edáfica y un elevado contenido de materia orgánica, lo que da lugar a un horizonte móllico. La secuencia típica de horizontes es (O)-A-R (caliza).

El horizonte orgánico (O) aparece exclusivamente en áreas forestales. Tiene un grosor de 3 a 6 cm y está formado principalmente por acículas de pino y restos vegetales más o menos descompuestos.

El horizonte A tiene un grosor de menos de 20 cm. Su color (húmedo) es de marrón a castaño oscuro (7,5YR 3-4/2-3). La textura es franco-arcillosa, franco-limosa o franca y presenta abundantes elementos gruesos. El pH es de ligeramente a medianamente básico. El contenido de carbonato cálcico es de bajo a moderadamente alto y el de materia orgánica, de medio a muy abundante. El horizonte presenta un color oscuro, con una buena estructura edáfica, un elevado contenido de materia orgánica y un complejo de cambio saturado de bases, lo que da lugar a un horizonte móllico.

Por debajo aparece el horizonte R, consiste en una roca caliza o una dolomía.

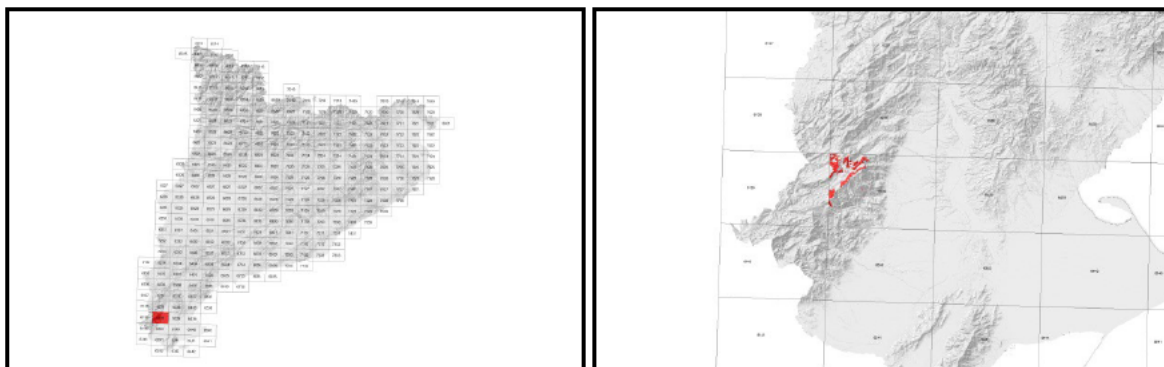
Estos suelos se clasifican como *Hapludoll* lítico, esquelética franca, mezclada, méstica (SSS, 1999), y como *Mollic Leptosol (Calcaric, Skeletic)* (IUSS, 2007).

2 Origen/Antecedentes

Serie **Pares**, Geotrell IV. Mapa de suelos de Catalunya, Caro 521-2-1 (62-39). ICGC¹, 2014.

¹ ICGC: Institut Cartogràfic i Geològic de Catalunya.

3 Distribución y extensión



Extensión aproximada: 364 ha cartografiadas.

4 Características fisicoquímicas

Horizonte genético	Profundidad (cm)	pH (1:2,5 en H ₂ O)	Materia orgánica (%)	Salinidad CE 1:5 (dS/m a 25°C)	Sodicidad (SAR)	Carbonato cálcico eq. (%)	Yeso (%)
A	000-015	7,1-8,1	7,8-29	-	-	3-27	-
R (caliza)	>015	-	-	-	-	-	-

Horizonte genético	Arcilla (%)	Limo (%)	Elementos gruesos (%)	Densidad aparente (kg/m ³)	CIC cmol+/kg	Humedad gravimétrica (%) a	
						-33 kPa	-1500 kPa
A	11-34	40-55	>35	1100-1400	29-59	33-78	21-70
R (caliza)	-	-	-	-	-	-	-

5 Rasgos identificativos

- Suelos muy someros desarrollados sobre roca caliza o dolomía en las divisorias y laderas de pendiente fuerte.
- Texturas de finas a medianas con abundantes elementos gruesos.
- Presentan un horizonte superficial oscurecido con una buena estructura edáfica y un elevado contenido de materia orgánica, lo que da lugar a un horizonte móllico.

6 Usos del suelo

Estos suelos no tienen una gestión específica, se encuentran en áreas forestales de pinedas de pino negro (*Pinus nigra*) y pino silvestre (*Pinus sylvestris*).

7 Tipos de suelos similares en la misma área de distribución

Catí	suelos poco profundos y bien drenados.
Campanari	suelos poco profundos y bien drenados en régimen de humedad ústico.
Arca	suelos en régimen de humedad xérico y de temperatura térmico con un contenido de carbonato cálcico alto.

8 Pedión representativo AdCA-020



Secuencia de horizontes: (O)-A-R (caliza).
Cartografía de suelos a escala 1:25.000 de la hoja de Caro (ICGC, 2014).

Información general

Fecha descripción: 29/07/2014
Descriptores: JMa.Raluy
Paraje: Llinars.
Municipio: Alfara de Carles

Cartografía

Sistema de proyección: UTM 31 / ED89
Coordenada X (m): 274252
Coordenada Y (m): 4523324
Z (m): 1143

Usos del suelo

Vegetación: bosque aciculifolio.
Usos del suelo: forestal.
Tecnología de suelos: -

Afloramientos

Abundancia (%): -
Distancia media (m): -
Naturaleza: -

Geomorfología

Escala de observación: decamétrica.
Forma del relieve: divisoria.
Modificación de la forma: -
Dinámica de la forma: -
Intensidad de los procesos: -
Tipo de pendiente: simple.
Morfología local: situado en un área rectilínea.
Situación en el perfil: en la mitad de la forma.
Pendiente general (%): 33 - 50
Pendiente local (%): 33 - 50
Orientación: NE
Longitud (m): 40

Descripción perfil

000-024 cm A

EST. HUMEDAD: ligeramente húmedo. COLOR DE LA MATRIZ (húmedo): 10YR 3/2. MANCHAS: no hay. EST. ÓXIDO-REDUCCIÓN: oxidación. TEXTURA: franca. ELEMENTOS GRUESOS: muchos, grava media, subangular-tabular, calcárea. ESTRUCTURA: fuerte, granular compuesta, muy fina. COMPACIDAD: poco compacto. CONSISTENCIA (húmedo): friable. SISTEMA RADICULAR: limitado por contacto lítico. ACTIVIDAD BIOLÓGICA: turrículas. PRUEBAS DE CAMPO (reacción al HCl 11%): mediana. LÍMITE INFERIOR: contacto lítico, plano. **EPIPEDIÓN MOLLIC.**

024-026/999 cm R (caliza)

Material originario

Caliza.

Material subyacente

Caliza.

Elementos gruesos

Abundancia (%): 15 - 30
Tamaño modal (cm): 2 - 6
Naturaleza: calcárea.

Costra superficial

Espesor (mm): -
Consistencia: -

Grietas superficiales

Ancho (cm): -
Distancia media: -

Salinidad

No salino (<2 dS/m a 25°C)

Profundidad efectiva en enraizamiento

20 - 40 cm.

Agua del suelo

Clase de drenaje: bien drenado.
Estado de humedad: ligeramente húmedo.
Nivel freático (cm): -

Clasificación *Soil taxonomy* (SSS, 1999):

Hapludoll lítico, franca, mezclada, méstica.

Clasificación WRB (IUSS, 2007):

Leptic Chernozem.

Resultados analíticos

Horizonte genético	Profundidad (cm)	pH			CE 1:5 (dS/m a 25 °C)	Materia orgánica (%)	Carbonato cálcico eq. (%)	Caliza activa (%)	Yeso (%)
		H ₂ O 1:2,5	KCl 0.1M 1:2,5	Pasta saturada					
A	000-024	8,2	-	-	0,14	9,0	51	-	-
R (caliza)	024-026/999	-	-	-	-	-	-	-	-

Elementos gruesos (%) Ø >2 mm	Granulometría (%)							Arcilla Ø < 0.002 mm	Clase Textural USDA
	Arena (Ø en mm)			Limo (Ø en mm)					
	2.00-0,5	0,5- 0,05	TOTAL	0,05-0,02	0,02-0,002	TOTAL			
15 - 35	5	37	42	30	11	41	16	F	
-	-	-	-	-	-	-	-	-	

CIC cmol(+)/kg	Complejo de cambio				Humedad				Agua disponible (mm)	Densidad aparente (kg/m ³)
	Cationes de cambio cmol(+)/kg				Humedad gravimétrica (%) a					
	Ca ²⁺	Mg ²⁺	Na ⁺	K ⁺	kPa	kPa	-33 kPa	-1500 kPa		
22	21,8	9,5	0,1	0,3	-	-	29	19	-	994
-	-	-	-	-	-	-	-	-	-	-

(*) El calcio extraíble puede contener calcio de carbonatos y/o yeso

9 Fecha de actualización

29/12/2023