

SEA - Seana

1 Descripción general

Los suelos del tipo Seana son someros, de drenaje rápido y de texturas medianas, con muchos elementos gruesos. Se han desarrollado sobre sedimentos detríticos con gravas de naturaleza calcárea en las plataformas residuales de la Serra d'Almenara y de la Depressió de Agramunt.

El perfil presenta acumulaciones secundarias de carbonato cálcico que, antes de los 40 cm de profundidad, están fuertemente cementadas, cosa que da lugar a un horizonte petrocálcico difícilmente penetrable por las raíces, aunque bastante permeable. La secuencia típica de horizontes es Ap-Bkm-(Bk).

El horizonte Ap tiene un grosor de 20 a 30 cm. Su color (húmedo) es de marrón a marrón amarillento oscuro (de 7,5YR 3-5/3-6 a 10YR 3-5/3-6). La textura es franca o franco-arenosa y presenta una cantidad variable de elementos gruesos que provienen del horizonte petrocálcico subyacente y que se han incorporado durante los trabajos de cultivo. El pH es de ligeramente básico a ligeramente alcalino. El contenido de carbonato cálcico es de moderadamente alto a muy alto y el de materia orgánica, de bajo a medio.

El horizonte Bkm tiene un grosor variable. Está formado por una capa de gravas y arenas fuertemente cementadas por carbonato cálcico que presenta una estructura conglomerática, aunque, en algunos casos, se presenta acintada a lo largo de los primeros centímetros. Este horizonte aparece a menudo fracturado por efecto del subsolado y de otros trabajos agrícolas de cultivo.

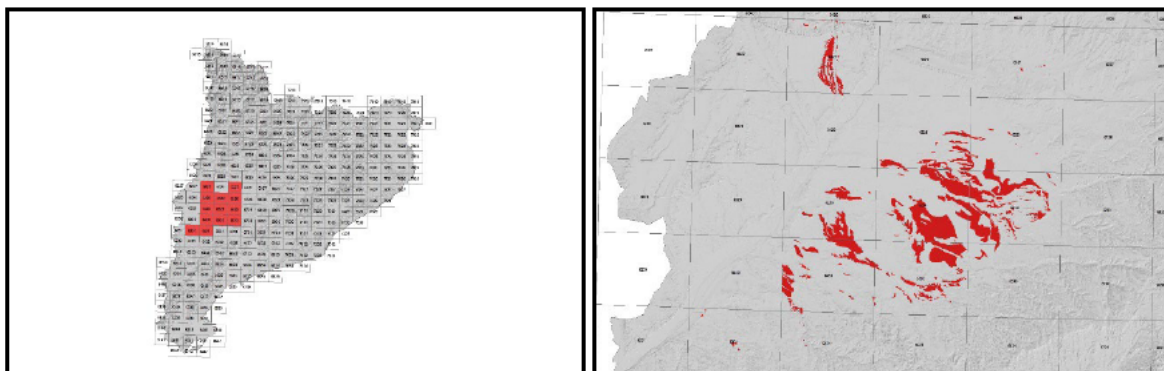
Por debajo puede aparecer un horizonte Bk que se constituye de capas de gravas y guijarros de naturaleza calcárea que presentan una matriz franco-arenosa y muchas acumulaciones secundarias de carbonato cálcico en forma de revestimientos y cemento geopetal que, en algunas partes del horizonte, llegan a cementar de forma ligera o moderada.

Estos suelos se clasifican como *Petrocalcid* xérico, franca, mezclada, térmica, superficial (SSS, 1999), y *Epipetric Calcisol* (IUSS, 2007).

2 Origen/Antecedentes

Serie Seana, mapa de suelos (1:25.000) del área regada por los Canals d'Urgell.
(DARP¹, 1989).

3 Distribución y extensión



Extensión aproximada: 11571 ha cartografiadas.

4 Características fisicoquímicas

Horizonte genético	Profundidad (cm)	pH (1:2,5 en H ₂ O)	Materia orgánica (%)	Salinidad CE 1:5 (dS/m a 25°C)	Sodicidad (SAR)	Carbonato cálcico eq. (%)	Yeso (%)
A	000-030	8,0-8,6	1,6-3,5	0,1-0,3	-	19-43	-
Bkm	>030	-	-	-	-	-	-

Horizonte genético	Arcilla (%)	Limo (%)	Elementos gruesos (%)	Densidad aparente (kg/m ³)	CIC cmol+/kg	Humedad gravimétrica (%) a	
						-33 kPa	-1500 kPa
A	12-25	22-43	1-35	1350-1700	7-13	15-23	7-13
Bkm	-	-	-	-	-	-	-

¹ DARP: Departament d'Agricultura, Ramaderia i Pesca, de la Generalitat de Catalunya

5 Rasgos identificativos

- Suelos someros limitados por un horizonte petrocálcico.
- Texturas medianas con muchos elementos gruesos.

6 Usos del suelo

Estos suelos tienen principalmente un uso agrícola.

7 Tipos de suelos similares en la misma área de distribución

Vedat las gravas son de naturaleza poligénica y se desarrollan sobre las terrazas de los ríos del Pirineo.

Llangossets con régimen de temperatura térmico.

8 Pedión representativo ARBE-008



Secuencia de horizontes: Ap-Bkm
Cartografía de suelos a escala 1:25.000 de la hoja de las Borges Blanques (IGC, 2010).

Información general

Data descripción: 22/10/2010
Descriptores: Sánchez / Consuegra / Ibáñez
Paraje: Pla de les Alzines
Municipio: Arbeca

Cartografía

Hoja 1:25.000: 65-30
Sistema de proyección: UTM
Huso: 31
Coordenada X (m): 327330
Coordenada Y (m): 4600130
Z (m): 348

Usos del suelo

Vegetación: almendros
Usos del suelo: agrícola
Tecnología de suelos: seco sin drenaje

Afloramientos

Abundancia (%): -
Distancia media (m): -
Naturaleza: -

Geomorfología

Escala de observación: hectométrica
Forma del relieve: plataforma
Modificación de la forma: -
Dinámica de la forma: -
Intensidad de los procesos: -
Tipo de pendiente: -
Morfología local: -
Situación en el perfil: mitad de la forma
Pendiente general (%): <2
Pendiente local (%): <2
Orientación: -
Longitud (m): -

Descripción perfil

000-025 cm Ap

EST. HUMEDAD: ligeramente húmedo. COLOR DE LA MATRIZ (húmedo): 7,5YR 4/4. MANCHAS: no hay. EST. ÓXIDO-REDUCCIÓN: en estado de oxidación. TEXTURA: franca. ELEMENTOS GRUESOS: muchos, gravas, de calcárea. ESTRUCTURA: débil, en bloques subangulares, mediana. CONSISTENCIA (húmedo): friable. SISTEMA RADICULAR: limitado por un horizonte cementado. PRUEBAS DE CAMPO (reacción al HCl 11%): muy alta. LÍMITE INFERIOR: abrupto, plano. **EPIPEDIÓN OCHRIC.**

025-040 cm Bkm1

PEDIÓN PETROCALCIC.

040-060/999 cm Bkm2

PEDIÓN PETROCALCIC.

Material originario

Detríticos terrígenos con gravas de caliza

Material subyacente

Horizonte petrocálcico

Elementos gruesos

Abundancia (%): 10-30
Tamaño modal (cm): 2-6
Naturaleza: caliza y fragmentos petrocálcico

Costra superficial

Espesor (mm): -
Consistencia: -

Grietas superficiales

Ancho (cm): -
Distancia media: -

Salinidad

No salino (<2 dS/m a 25°C).

Profundidad efectiva de enraizamiento

25 cm.

Agua del suelo

Clase de drenaje: bien drenado
Estado de humedad: ligeramente húmedo
Nivel freático (cm): inaccesible

Clasificación *Soil Taxonomy* (SSS, 1999):

Petrocalcic xérico, franca, mezclada, térmica, superficial.

Clasificación WRB (IUSS, 2007):

Petric Calcisol.

Resultados analíticos

Horizonte genético	Profundidad (cm)	pH			CE 1:5 (dS/m a 25 °C)	Materia orgánica (%)	Carbonato cálcico eq. (%)	Caliza activa (%)	Yeso (%)
		H ₂ O 1:2,5	KCl 0.1M 1:2,5	Pasta saturada					
Ap	000-025	8,3	-	-	0,30	2,7	23	-	-
Bkm1	025-040	-	-	-	-	-	-	-	-
Bkm2	040-060/999	-	-	-	-	-	-	-	-

Elementos gruesos (%) Ø >2 mm	Granulometría (%)							Argila Ø < 0.002 mm	Clase Textural USDA
	Arena (Ø en mm)			Limo (Ø en mm)					
	2.00-0,5	0,5- 0,05	TOTAL	0,05-0,02	0,02-0,002	TOTAL			
15-35	40	10	50	13	19	32	18	F	
-	-	-	-	-	-	-	-	-	
-	-	-	-	-	-	-	-	-	

CIC cmol(+)/kg	Complejo de cambio				Humedad				Agua disponible (mm)	Densidad aparente (kg/m ³)
	Cationes de cambio cmol(+)/kg				Humedad gravimétrica (%) a					
	Ca ²⁺	Mg ²⁺	Na ⁺	K ⁺	kPa	kPa	-33 kPa	-1500 kPa		
10,9	37,1	1,9	0,1	1,3	-	-	21	10	-	-
-	-	-	-	-	-	-	-	-	-	-
-	-	-	-	-	-	-	-	-	-	-

(*) El calcio extraíble puede contener calcio de carbonatos y/o yeso

9 Fecha de actualización

29/12/2023